

REVIZE: PŘEDMĚT ZMĚNY:

VYPRACOVAL:

DATUM:

1
2
3

OBJEDNATEL:

GENERÁLNÍ PROJEKTANT:



Středočeský kraj

ZBOROVSKÁ 11
150 21,
PRAHA 5



www.afconsult.com

AF-CITYPLAN s.r.o.

MAGISTRŮ 1275/13
140 00 PRAHA 4

tel.: +420 277 005 526
fax.: +420 224 922 072

www.af-cityplan.cz

III/33310 SVĚMYSLICE, MOST EV.Č. 33310-4

NÁZEV PROJEKTU:

ČÁST / NÁZEV DOKUMENTU:

E - Zásady organizace výstavby

PŘÍLOHA:

Dendrologický průzkum - zpráva

HLAVNÍ INŽENÝR PROJEKTU:

Ing.L.Vykoukal

Č. ZAKÁZKY:

16 - 22 - 059

KOPIE Č.:

ZODPOVĚDNÝ PROJEKTANT:

Ing.I.Bálik

STUPEŇ:

DSP

VYPRACOVAL:

Ing. T. Kubín

ČÁST:

E

KONTROLA:

Ing.L.Vykoukal

PŘÍLOHA Č.:

E.5.1

MĚŘÍTKO:

-

POČET A4:

-

REVIZE:

1

DATUM:

4/2017



OBSAH

1	Identifikační údaje	Chyba! Zálůžka není definována.
2	Popis a lokalizace záměru	2
3	Postup práce	3
4	Výstupy	5
5	Opatření k minimalizaci negativních vlivů realizace záměru na stávající dřeviny ...	8
6	Závěr	9
7	Náhradní výsadba	10
8	Přílohy	11

E.5.1 DENDROLOGICKÝ PRŮZKUM



1 Identifikační údaje

1.1 Označení stavby

Název:	III/33310 Svémyslice, most ev.č. 33310-4
Objekt:	SO 001 – Demolice mostu ev. č. 33310-4
Kraj:	CZ 020 Středočeský
Katastrální území:	Svémyslice (okres Praha – východ)
Obec:	Svémyslice
Charakter stavby:	Rekonstrukce mostu ev. č. 33310-4
Stupeň dokumentace:	Dokumentace pro stavební povolení (DSP)

1.2 Stavebník (objednatel stavby)

Název:	Středočeský kraj
Sídlo:	Zborovská 11, 150 21 Praha 5
Zastoupený:	Jan Boček

1.3 Zhotovitel

Název:	AF-CITYPLAN s.r.o.
Sídlo:	Magistrů 1275/13, 140 00 Praha 4
Zastoupený:	Ing. Ivo Šimek, CSc.
Hlavní inženýr projektu:	Ing. Libor Vykoukal
Zodpovědný projektant:	Ing. Igor Bálik

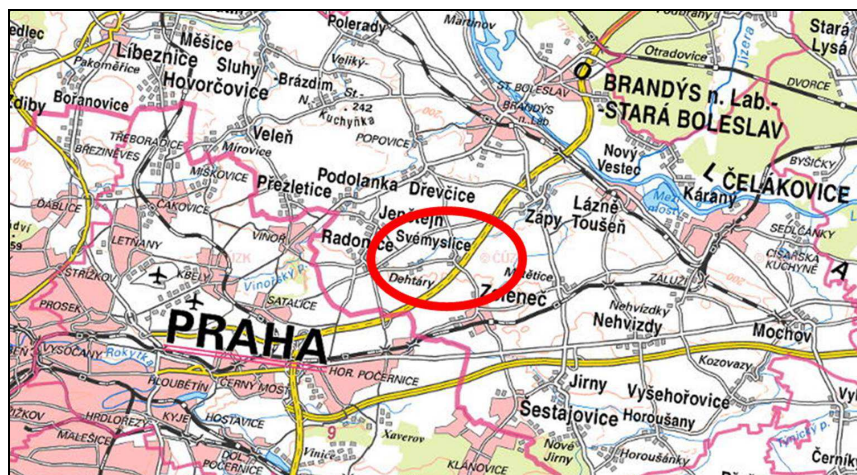
2 Popis a lokalizace záměru

Předkládaná zpráva je zpracována pro záměr rekonstrukce silničního mostu na silnici III/33310 mezi obcemi Svémyslice a Zeleneč. Most zajišťuje mimoúrovňové křížení s dálnicí D10.

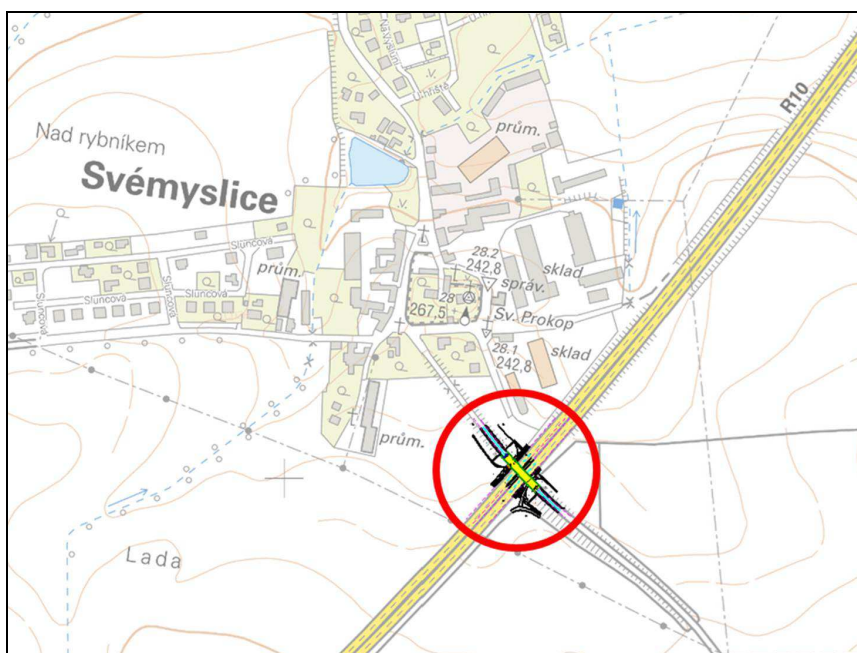
E.5.1 DENDROLOGICKÝ PRŮZKUM



Obr. 1 Umístění záměru – širší souvislosti



Obr. 2 Umístění záměru



Zdroj: Geoportál INSPIRE, upraveno ĀF-CITYPLAN

V rámci záměru se předpokládá provedení kompletní výměny mostního svršku i spodní stavby mostu. Potřeba rekonstrukce mostu je vyvolána aktuálním špatným technickým stavem mostu – do mostu silně zatéká, dochází k degradaci betonu opěr, lokálně k rozpadu betonu úložných prahů a korozi nosné konstrukce.

3 Postup práce

Za účelem získání podkladu pro řízení o povolení ke kácení mimolesních dřevin dle § 8 zákona č. 114/1992 Sb., o ochraně přírody a krajiny, ve znění pozdějších předpisů, a vyhl. č. 189/2013 Sb., o ochraně dřevin a povolování jejich kácení, ve znění vyhl. č. 222/2014 Sb., byla provedena inventarizace mimolesní zeleně v místě záměru.

E.5.1 DENDROLOGICKÝ PRŮZKUM



V souladu se zadáním zahrnuje základní inventarizace dřevin:

1. druhové určení dřevin,
2. zjištění obvodu kmene jednotlivých stromů ve výšce 1,3 m nad zemí, určení plochy zapojených porostů dřevin,
3. zákres umístění jednotlivých stromů a zapojených porostů dřevin do situačního výkresu,
4. obecný návrh preventivních opatření proti poškození dřevin, které nebude třeba kácet, při výstavbě.

Dne 10. 11. 2016 bylo v dotčeném území provedeno terénní šetření. Dřeviny byly druhově určeny a zakresleny do situačního výkresu, který je uveden v příloze č. 2 a v digitální podobě je součástí projektu.

Dřeviny byly rozděleny na:

- S – jednotlivé stromy
- P – zapojené porosty dřevin (keřové porosty a zapojené stromové porosty ve smyslu vyhl. č. 189/2013 Sb., o ochraně dřevin a povolování jejich kácení, ve znění vyhl. č. 222/2014 Sb.)

Jednotlivé stromy ani porosty dřevin nebyly zaměřeny, proto je jejich poloha ve výkresu pouze přibližná. Přibližná je proto i plocha zapojených porostů dřevin, ta byla určena odečtem nad výkresem a leteckým snímkem. Od okamžiku terénního průzkumu do zahájení realizace záměru může v porostech dojít k výrazným změnám způsobeným jednak údržbou v rámci silničního pozemku nebo naopak spontánním rozvojem keřové vegetace, z toho důvodu je **správnost výstupů, a tím i platnost předložené zprávy, časově omezena na 2 roky.**

Stromy v porostech, které nedosahují limitu pro povolení kácení dle vyhl. č. 189/2013 Sb., o ochraně dřevin a povolování jejich kácení (tj. obvodu kmene 80 cm ve výšce 130 cm nad zemí), jsou zahrnuty do zapojených porostů dřevin. V rámci daných porostů jsou pak uvedeny počty těchto stromů v rozdělení do tříd podle tloušťky kmene ve výšce 130 cm nad zemí (slouží pouze pro potřeby vypracování výkazu výměr).

Veškeré zjištěné a dále uvedené dřeviny jsou určeny ke kácení/smýcení, protože se nacházejí v ploše trvalého záboru, příp. v těsné blízkosti hranice trvalého záboru, kde by mohlo při výstavbě dojít k významnému zásahu do kořenové zóny dřevin.



4 Výstupy

Záměrem bude dotčena mimolesní zeleň, a to zapojené porosty dřevin charakteru náletu (neudržovaná zeleň). V porostu ozn. P04 se nachází 2-3 mladé stromy jeřábu ptačího (*Sorbus aucuparia*), podle pravidelného sponu lze usuzovat na součást stromořadí podél silnice III/33310. Protože však tyto stromy nijak nevyčnívají z porostu a zjevně neplní funkci stromořadí, coby komponovaného krajinného prvku, a ani svým počtem neodpovídají definici pojmu „stromořadí“ dle vyhl. č. 189/2013 Sb., o ochraně dřevin a povolování jejich kácení (souvislá řada min. 10 ks stromů s pravidelným rozestupem), nejsou uváděny zvlášť, ale jsou zahrnuty do porostu ozn. P04.

Zeleň v řešeném místě není součástí územního systému ekologické stability (ÚSES) ani významného krajinného prvku (VKP). Podle platného územního plánu¹ má však tato zeleň funkci ochrannou a izolační, v daném místě zjevně spočívající v zachytávání tuhých znečišťujících látek a omezování šíření hluku z provozu na dálnici D10, tudíž je třeba zajistit obnovu této zeleně po realizaci záměru.

Bližší charakteristika zjištěných dřevin je uvedena v tabulce níže. **Všechny uvedené stromy jsou určeny ke kácení a porosty ke smýcení, a všechny tyto dřeviny vyžadují předchozí povolení příslušného orgánu ochrany přírody a krajiny podle § 8 zákona č. 114/1992 Sb., o ochraně přírody a krajiny, ve znění pozdějších předpisů, a prováděcího právního předpisu (vyhláška č. 189/2013 Sb., o ochraně dřevin a povolování jejich kácení, ve znění vyhlášky č. 222/2014 Sb.).**

Výkresy s vyznačením zjištěných dřevin jsou uvedeny v příloze č. 2 a digitální zákres dřevin je součástí projektu.

¹ ÚP Svěmyslice (1/2013)

E.5.1 DENDROLOGICKÝ PRŮZKUM



Tab. 1 Zjištěné druhy dřevin určené ke kácení

ozn.	taxon		obvod kmene (cm)	průměr kmene (cm)	alejový strom	plocha porostu (m ²)	dřeviny do 80 cm v porostech	umístění (parc. č.)	vlastník
	český název	vědecký název							
k.ú. Svémyslice (792772)									
P01	<u>borovice lesní</u> <u>smrk pichlavý</u> třešeň obecná javor klen javor jasanolistý <u>ptačí zob obecný</u> růže šípková hloh jednosemenný	<u><i>Pinus sylvestris</i></u> <u><i>Picea pungens</i></u> <i>Prunus avium</i> <i>Acer pseudoplatanus</i> <i>Acer negundo</i> <u><i>Ligustrum vulgare</i></u> <i>Rosa canina</i> <i>Crataegus monogyna</i>				450	< ø10 cm – 4 > ø10 cm – 15 > ø20 cm – 10	345 331	Středočeský kraj – Krajská správa a údržba silnic Středočeského kraje, p.o., Zborovská 81/11, 150 00 Praha 5 Česká republika – Ředitelství silnic a dálnic ČR, Na Pankráci 546/56, 140 00 Praha
P02	<u>jasan ztepilý</u> <u>smrk pichlavý</u> borovice lesní smrk ztepilý bříza bělokorá jabloň jeřáb ptačí třešeň obecná růže šípková ptačí zob obecný hloh jednosemenný	<u><i>Fraxinus excelsior</i></u> <u><i>Picea pungens</i></u> <i>Pinus sylvestris</i> <i>Picea abies</i> <i>Betula pendula</i> <i>Malus</i> sp. <i>Sorbus aucuparia</i> <i>Prunus avium</i> <i>Rosa canina</i> <i>Ligustrum vulgare</i> <i>Crataegus monogyna</i>				435	< ø10 cm – 35 > ø10 cm – 32 > ø20 cm – 7	345	Středočeský kraj – Krajská správa a údržba silnic Středočeského kraje, p.o., Zborovská 81/11, 150 00 Praha 5
P03	šeřík obecný růže šípková hloh jednosemenný jasan ztepilý	<i>Syringa vulgaris</i> <i>Rosa canina</i> <i>Crataegus monogyna</i> <i>Fraxinus excelsior</i>				16	-	331	Česká republika – Ředitelství silnic a dálnic ČR, Na Pankráci 546/56, 140 00 Praha
P04	jeřáb ptačí <u>myrobalán</u> <u>borovice černá</u> <u>jasan ztepilý</u> bříza bělokorá jabloň	<i>Sorbus aucuparia</i> <u><i>Prunus cerasifera</i></u> <u><i>Pinus nigra</i></u> <u><i>Fraxinus excelsior</i></u> <i>Betula pendula</i> <i>Malus</i> sp.				546	< ø10 cm – 25 > ø10 cm – 25 > ø20 cm – 13	182/5 331	Středočeský kraj – Krajská správa a údržba silnic Středočeského kraje, p.o., Zborovská 81/11, 150 00 Praha 5 Česká republika – Ředitelství silnic a dálnic ČR, Na Pankráci 546/56, 140 00 Praha

E.5.1 DENDROLOGICKÝ PRŮZKUM



ozn.	taxon		obvod kmene (cm)	průměr kmene (cm)	alejový strom	plocha porostu (m ²)	dřeviny do 80 cm v porostech	umístění (parc. č.)	vlastník
	český název	vědecký název							
	smrk pichlavý lípa srdčitá ptačí zob obecný svída krvavá pámelník bílý jírovec maďal bez černý ostružiník dub letní šeřík obecný javor klen	<i>Picea pungens</i> <i>Tilia cordata</i> <i>Ligustrum vulgare</i> <i>Cornus sanguinea</i> <i>Symphoricarpos albus</i> <i>Aesculus hippocastanum</i> <i>Sambucus nigra</i> <i>Rubus</i> sp. <i>Quercus robur</i> <i>Syringa vulgaris</i> <i>Acer pseudoplatanus</i>							
S05	smrk pichlavý	<i>Picea pungens</i>	94	30	-			182/5	Středočeský kraj – Krajská správa a údržba silnic Středočeského kraje, p.o., Zborovská 81/11, 150 00 Praha 5 dtto dtto dtto dtto
S06	myrobalán	<i>Prunus cerasifera</i>	116	37	-			182/5	
S07	borovice černá	<i>Pinus nigra</i>	113	36	-			182/5	
S08	lípa srdčitá	<i>Tilia cordata</i>	88	28	-			182/5	
S09	borovice černá	<i>Pinus nigra</i>	85	27	-			182/5	
P10	růže šípková javor klen myrobalán borovice černá smrk pichlavý smrk ztepilý hloh bříza bělokora ptačí zob obecný svída krvavá borovice lesní ořešák královský jasan ztepilý třešeň obecná	<i>Rosa canina</i> <i>Acer pseudoplatanus</i> <i>Prunus cerasifera</i> <i>Pinus nigra</i> <i>Picea pungens</i> <i>Picea abies</i> <i>Crataegus</i> sp. <i>Betula pendula</i> <i>Ligustrum vulgare</i> <i>Cornus sanguinea</i> <i>Pinus sylvestris</i> <i>Juglans regia</i> <i>Fraxinus excelsior</i> <i>Prunus avium</i>				480	< ø10 cm – 27 > ø10 cm – 15 > ø20 cm – 20	182/5 331	Středočeský kraj – Krajská správa a údržba silnic Středočeského kraje, p.o., Zborovská 81/11, 150 00 Praha 5 Česká republika – Ředitelství silnic a dálnic ČR, Na Pankráci 546/56, 140 00 Praha

Pozn.: Podtržením jsou označeny druhy dominující v porostech.



5 Opatření k minimalizaci negativních vlivů realizace záměru na stávající dřeviny

Dřeviny v blízkosti stavby, které nebudou pokáceny, ale u nichž hrozí možnost poškození při provádění prací, musí být po dobu stavby účinně chráněny ve smyslu ČSN 83 9061 Technologie vegetačních úprav v krajině – Ochrana stromů, porostů a vegetačních ploch při stavebních pracích. Ochranu dřevin podle výše uvedené normy lze zajistit např. následovně:

- Ochrana kmenů: kmeny vzrostlých stromů v bezprostřední blízkosti stavby a v manipulačním prostoru stavební mechanizace zajistit ochranným bedněním – chránit jednotlivé kmeny vypořádávaným bedněním z fošen, vysokým nejméně 2 m, přičemž instalace bednění nesmí poškozovat kmen ani korunu.
- Ochrana koruny: v místech stavby nebo pohybu mechanizace vyvázat překážející větve vzhůru, případně použít podpěry nebo jiné zábrany.
- Ochrana kořenového prostoru: kořenový prostor chránit při přejíždění v jeho blízkosti. Zvláštní pozornost klást na ochranu kořenových náběhů. Při změnách úrovně terénu v kořenovém prostoru provést zvláštní technická opatření. Ponechaný kořenový prostor musí zůstat dostatečně velký. Veškeré výkopové práce v oblasti kořenové zóny provádět ručně, v případě poranění zajistit odborné ošetření poraněných kořenů (řezná místa zahladit, ošetřit a následně ochránit před vysycháním a promrzáním). V kořenových zónách nepřipustit skládky zemin, stavebních materiálů a hmot, odstávky těžkých strojů. K případným zásypům kořenů používat propustné materiály, hutnění konstrukčních vrstev provádět šetrně ke kořenům.



6 Závěr

V souvislosti se záměrem je navrženo ke smýcení celkem cca 1 927 m² zapojených porostů dřevin a v rámci nich také 5 jednotlivých stromů, u nichž je třeba žádat o povolení ke kácení dle § 8 zákona č. 114/1992 Sb., o ochraně přírody a krajiny, ve znění pozdějších předpisů a vyhlášky č. 189/2013 Sb., o ochraně dřevin a povolování jejich kácení, ve znění vyhlášky č. 222/2014 Sb. Stanovení dřevin určených ke kácení vychází z vymezení hranice ploch trvalého záboru. Ke kácení byly určeny dřeviny přímo se nacházející v těchto plochách, příp. v těsné blízkosti hranice dočasného záboru, kde by mohlo při výstavbě dojít k významnému zásahu do kořenového prostoru.

Kácení stromů a keřů rostoucích mimo les se řídí zákonem č. 114/1992 Sb., o ochraně přírody a krajiny, ve znění pozdějších předpisů a vyhláškou č. 189/2013 Sb., o ochraně dřevin a povolování jejich kácení, ve znění vyhlášky č. 222/2014 Sb. Podle těchto předpisů podávají žádost o povolení kácení dřevin právnické i fyzické osoby v případě, že obvod kmene ve výšce 130 cm nad zemí přesáhne 80 cm, kácení se souvislé keřové porosty nad 40 m² plochy nebo zapojené porosty dřevin (s obvodem menším než 80 cm) s plochou nad 40 m² plochy, nebo pokud se jedná o stromy v aleji, příp. ve stromořadí (za stromořadí se považuje souvislá řada min. 10 ks stromů s pravidelným rozestupem). Příslušné orgány ochrany přírody (zde Obú Svěmyslice) pak ve svých rozhodnutích stanoví podmínky, za kterých je možné kácení provést, příp. stanoví povinnost náhradní výsadby.

Při provádění výstavby je nezbytně nutné předejít poškození okolních dřevin, určených ke kácení, a to pomocí ochranných opatření podle ČSN 83 9061.

V Praze, listopad 2016

Bc. Jan Kvasnička



7 Náhradní výsadba

Vzhledem k tomu, že má mimolesní zeleň v daném místě funkci ochrannou a izolační (zachytávání tuhých znečišťujících látek a omezování šíření hluku z provozu na dálnici D10), je doporučeno zajistit obnovu této zeleně po realizaci záměru. Bližší požadavky na tuto zeleň je třeba stanovit v samostatném návrhu náhradní výsadby, pokud bude příslušný orgán ochrany přírody a krajiny náhradní výsadbu požadovat.

E.5.1 DENDROLOGICKÝ PRŮZKUM



8 Přílohy

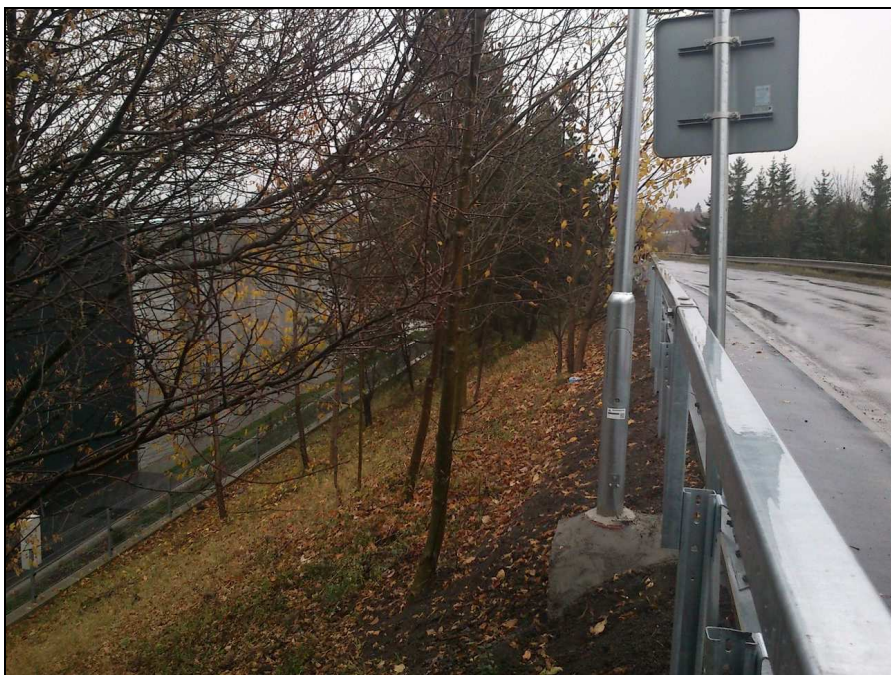
Příloha č. 1: Fotodokumentace

Příloha č. 2: Zákres zjištěných dřevin

E.5.1 DENDROLOGICKÝ PRŮZKUM



Příloha č. 1: Fotodokumentace

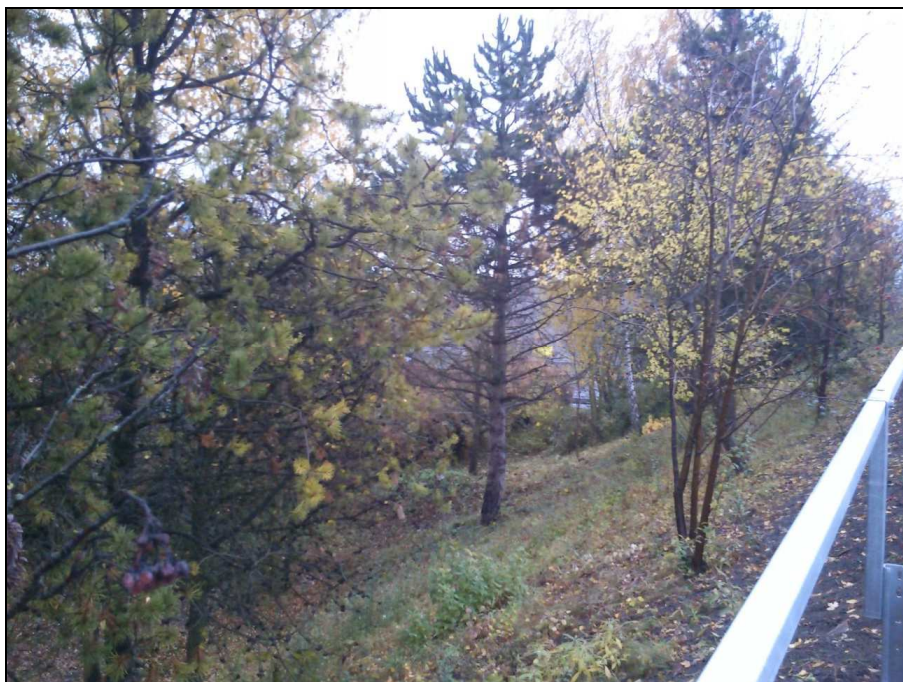


Obr. 3 Porost P01 (pohled z mostu směrem na Zeleneč)



Obr. 4 Porost P02 (pohled směrem k mostu a na Svěmyslice)

E.5.1 DENDROLOGICKÝ PRŮZKUM



Obr. 5 Porost P04 (pohled směrem k mostu a na Zeleneč)

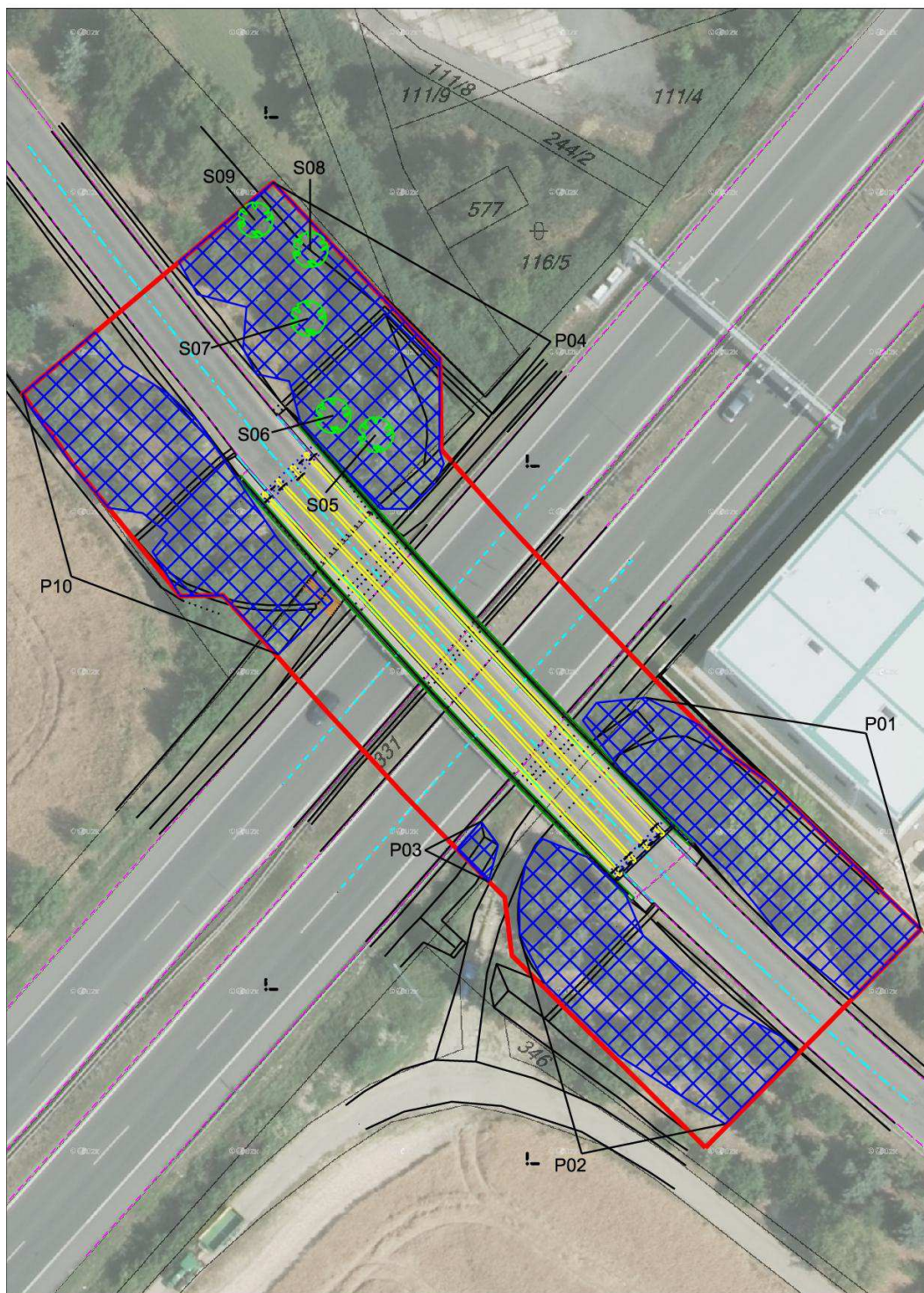


Obr. 6 Porost P10 (pohled z mostu směrem na Svěmyslice)

E.5.1 DENDROLOGICKÝ PRŮZKUM



Příloha č. 2: Zákres zjištěných dřevin



Legenda: **červeně** – hranice záboru, **modře** – porosty ke smýcení, **zeleně** – jednotlivé stromy ke kácení